

Zima 2016/2017

magazín selfnet



ZAPNĚTE TELEVIZI!

selfnet

**Je čas
PŘESEDLAT
na pořádného
KONĚ**



**INTERNET
V SÍTI SELFNET**

www.selfnet.cz

- 2** ROZHOVOR
Martin Havelka:
Čerpám sílu ze dřeva
- 6** SLUŽBY PRO VÁS
Novinky v síti Selfnet
- 8** ZAPNĚTE TELEVIZI!
Nový formát DVB-T2
- 12** RECENZE A FILMOVÉ TIPY
- 14** TIP NA VÝLET
Zimní putování za vínem
- 18** ŽIVNOSTNÍCI
Vyzbrojeni na EET?
- 20** KŘÍŽOVKA

Magazín Selfnet, časopis pro zákazníky

Vydavatel: itself s.r.o.,
Pálavské náměstí 4343/11,
628 00 Brno-Židenice

Napište nám: magazin@selfnet.cz
Objednávky inzerce: inzerce@selfnet.cz

Toto číslo vyšlo 7. 11. 2016

Soumrak televize?

Pár věcí je na světě stále jistých. Že slunce vyjde na východě. Že čas bude vždy nezadržitelně plynout. A také že miliardy lidí na celém světě usednou večer k televizi.

Ať se nám to líbí, nebo ne, televize je už od dob svého masového rozšíření nedílnou součástí našich životů. O tom, jak nás tato magická krabička (dnes už spíše placka) ovlivňuje, byly popsány stohy papíru.

V novém čísle magazínu Selfnet jsme pro tentokrát ponechali televizní obsah stranou a v článku Zapněte televizi! jsme se zaměřili na neméně zajímavou technickou stránku. Co pro nás bude znamenat zavedení nového vysílacího standardu DVB-T2 a jak popularita nových streamovacích služeb na internetu proměňuje náš vztah k televizi? Může vůbec televize v budoucnu vedle internetu ještě fungovat?

Večerní procházka ulicemi mnohé napoví – modrá záře prosakující skrze zatažené žaluzie oken je jasným signálem, že televize má ke svojí labutí písni ještě daleko.

Přejeme vám příjemně strávené chvíle s vašimi blízkými – ať už u televize, internetu, nebo třeba při čtení našeho magazínu.



Kateřina Dašovská,
výkonná manažerka
společnosti itself s.r.o.

Rozhovor

Čerpám sílu ze dřeva,

říká herec
Martin Havelka





Mořeplavec, řezbář, doktor. Brněnský herec a současně náš zákazník Martin Havelka má mnoho zajímavých koníčků. Popovídali jsme si s ním nejen o nich, ale také o divadle, o jeho vztahu k televizi nebo o tom, proč si ho vybral Jan Svěrák do svého chystaného filmu.

Kdy vás poprvé napadlo, že byste se mohli stát hercem?

Byl jsem takovej třídní šášula. Když bylo potřeba, aby se zastavilo vyučování nebo aby nebyla písemka, tak jsem já musel něco udělat. Třeba jsem před tabulí snědl křídou a potom mě odvezli na pohotovost a už se neučilo. Už tenkrát mi říkali: „Ty seš ale herec!“ Té křídou jsem ale moc nesnědl, to jsem udělal asi jen dvakrát. Potom už mi to přestalo chutnat.

Jste pravidelným televizním divákem? Jaké pořady vyhledáváte a co naopak v televizi nemusíte?

Já kolem televize jenom procházím. V zimě u nás topí a v létě - asi - ochlazuje. U nás totiž běží televize pořád. Moje paní je vyznavačkou televizních programů, všechny zná. Já jenom

chodím kolem, to abych si nezkazil vkus. Jinak se v televizi moc vaří v poslední době. Rád ale sleduju pořady o zvířatech a sportovní pořady. Včera jsem byl u televize skoro tři hodiny, což je můj rekord. Koukal jsem na fotbal.

Oslovují vás nové trendy v televizním vysílání, jako například interaktivní televize, kdy si můžete pořad libovolně pozastavit?

Držím palce, fandím tomu, ale sám to nevyhledávám. A co se týče pozastavení vysílání - v televizi už je to tak zařízené samo. Neustále je nějaká pauza, nějaká reklama, takže ani televizi zastavovat nemusíme. Sama se dělá interaktivní.

Vaší hereckou základnou je už více než 15 let Městské divadlo Brno. Na kontě ale

GA ZA ZVELEBENÍ EASTWIC

Moje herectví je spíše
anglického typu.
Roli nehraju, ale žiju.



máte i spoustu filmových a televizních rolí. Liší se hraní v divadle od hraní filmového?

Teď všichni používají seriálové herectví, kdy mluví tak potichu, že jim skoro nejde rozumět, a když city, tak stříkají slzy. To já nepoužívám. Já byl teď nedávno v Anglii a tam mi bylo řečeno, že moje herectví je spíše anglického typu. Což mi teď nedávno potvrdil i Jan Svěrák, který si mě vybral do filmu na základě zhlédnutí snímku Učitelka. Prý nejprve vůbec nevěděl, co je to za člověka, jestli je to nějaký cizinec, kterého někdo dabuje... Říkal, že moje herectví ho okamžitě zaujalo a ptal se mě, jakou používám techniku. A tak jsem mu vysvětlil, že to je můj typ herectví. Že to nehraju, ale vlastně žiju – nejsem já, jsem ta postava.

Která z vašich rolí pro vás byla nejobtížnější na ztvárnění?

Z vážných rolí to byla postava Salieriho ve hře Amadeus. To byla hodně rozporuplná osobnost a hodně těžká role, kterou jsem ale miloval. Z komedií bych vzpomenu Sluhu dvou pánů. Tam jsem za představení vypotil tak tři litry vody.

Kromě herectví jste také úspěšným řezbářem a výrobcem dřevěných loutek. Kdy jste v sobě toto nadání objevil?

To vyšlo ze sociálních nejistot. Jako elév jsem nastoupil do divadla s platem osm set

čistého. Pak jsem si udělal pár lodiček z kůry a nakonec jsem z lodiček přešel i na jiné, pokročilejší tvary – třeba jsem vyřezal hlavu z Velikonočního ostrova – a začal jsem to prodávat kamarádům, například jako svatební dary. V posledních letech mě to hodně živilo. Udělal jsem sérii středověkých loutek pro jednoho milionáře, za což jsem si tenkrát koupil motorovou loď. A protože

Interaktivní televize? Držím palce, fandím tomu, ale sám to nevyhledávám.

mám papíry na loď, tak jsem si dlouho užíval na moři. A v neposlední řadě jsem taky osadil jeden mlýn – opět majetek jednoho milionáře – celý sochami. Teď se chystám dělat betlém. Původně to bylo na zakázku pro jednu kolegyni, ale ta bohužel umřela. Takže teď ho budu dělat z piety.

Pomáhá vám řezbářství s dobíjením hereckých baterek?

Je to všechno hezky vyvážené, práce divadelní je v harmonii s mým koníčkem. Když mám plné zuby divadla, tak načerpám sílu ze dřeva. Když už jsem přebitý energií, tak to jdu vypustit na jeviště.

Relaxujete vždy nějakou aktivní činností, jako je řezbářství, nebo někdy i pasivně?

Ne, to neumím. Někdy bych si to přál, ale ono to nejde. Občas se zastavím, jsem v klidu asi tak deset patnáct vteřin, ale potom se vydám něco dělat. Relaxuju prací.

Čím myslíte, že byste se dnes živil, kdyby vás náhoda nepřivedla k divadlu?

Chtěl jsem být umělecký kovář, tak z toho umění mi něco zůstalo. Nejradši bych se ale živil jako rentiér. Jen nevím, jestli by mě to naplňovalo. Já už jsem vlastně všechno v životě zažil, co se týče profesí. Už jsem byl vším: opravář televizorů, zedník, letec, mořeplavec, doktor, kynolog... Všechno se mi v životě už splnilo.

Doktor?

Ano, jsem lékař. Léčím několik lidí s roztroušenou sklerózou mícháním svých vlastních masťů, olejů a přírodních produktů.

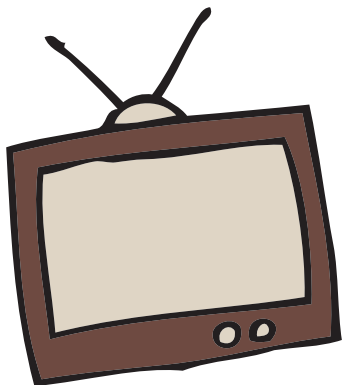
A letec?

Lítal jsem s balónem. Titulem jsem baron von Podolí – tam jsem s balonem spadl.

Je nějaká role, na kterou teprve čekáte?

Když jsme u těch záporných postav, tak na Richarda III. Toho mám ještě slíbeného od divadelního boha.

**/ Kamila Rotnágllová /
/ Fotografie Martin Havelka /**



Nové HD kanály nepřehlédnete

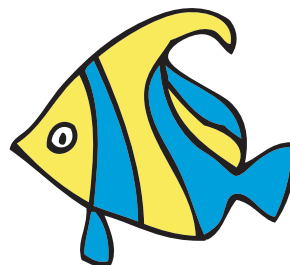
Sledování kanálů Prima love HD, Prima MAX HD, Prima ZOOM HD, Smíchov HD a Telka HD si již mohou užívat všichni abonenti služby Televize. Od přelomu září a října je tato pětice žádaných HD stanic součástí nabídky Pro začátek. Tu obohatily také novinky v SD - Kino Svět, Nickelodeon, Fashion TV a Slušnej kanál. Novým stanicím uvolnily místo nejstarší služby v podobě 4 analogových kanálů.

Rozšířili jsme pro vás i DVB-T, sestavu stanic dostupnou pro všechny televizory s DVB-T tunerem v domácnosti. Nově můžete sledovat Barrandov Muzika, Prima Comedy Central, Prima MAX, Kino Svět a Óčko Express.

Děkujeme, že jste si přeladili své televizory a set-top-boxy!

Bavte se s JOJ Family

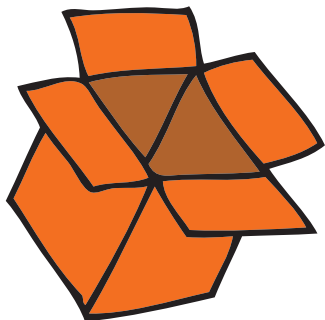
Nový kanál JOJ Family najdete v nabídce Pro začátek v HD i SD rozlišení. SD verze je také součástí DVB-T. Těšit se můžete na show Česko Slovensko má talent nebo na původní seriály Za sklom a Policajti.



V Kunštátě surfujte bez omezení

Zákazníci z Kunštátu mají nově možnost využívat kompletní nabídku internetových tarifů. V surfování na internetu se už tedy nemusejí nijak omezovat.

Interaktivní televize - již brzy a pro všechny



Dovršením probíhajícího procesu modernizace sítě bude Interaktivní televize dostupná pro všechny bez ohledu na to, zda mají metalickou nebo optickou přípojku. Interaktivní televizi bude možné využívat za zvýhodněných podmínek v kombinaci s internetem v podobě balíčku služeb. Součástí jeho ceny budou všechna potřebná zařízení. Objednání Interaktivní televize tak nebude spojené s žádnými vstupními náklady na nákup set-top-boxu.

Připojte se!

Stále rozšiřujeme počet lokalit, kde si zákazníci mohou užívat služby Selfnet. Čtěte pozorně, třeba se nově můžete připojit k síti Selfnet i ve vaší ulici!

Nově připojené lokality

Břeclav

- Lidická
- Veslařská
- Haškova
- Čechova
- Národního odboje
- Lanžhotská
- Březinova
- Jungmannova
- Břetislavova

Cvrčovice

- levá strana obce směrem od Odrovic do Pohořelic

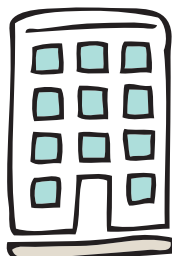
Popůvky

- Horní
- Dolní
- Střední
- Rosická
- Pod Šípem

Prušánky

- Hlavní
- Nová
- Moravská
- Dlouhá

Ověřte si dostupnost služeb pro vaši adresu na www.selfnet.cz!



Televize

Zapněte televizi!

Nový formát DVB-T2,
budoucnost i ohlédnutí
za minulostí digitálního vysílání



Přenést obraz z místa A do místa B byl pro lidi na počátku 20. století neřešitelný problém. Teoreticky se už vědělo, že pokud se naučíme obraz rozložit na řádky a body, ty proměnit v elektrické impulzy a obraz zase zpátky plynule a synchronizovaně poskládat, bude vyhráno.

Od této myšlenky byla však ještě dlouhá cesta k vynalezení všech potřebných technických součástí a následnému sestavení přístroje, který by dokázal vysílání uskutečnit. Rok 1927 znamenal průlom. Mezi Londýnem a Glasgow byl s velkou slávou přenesen obraz pomocí radiových vln.

Od těchto dřevních dob se technologie přenosu obrazu dvakrát změnila a v současnosti je na spadnutí třetí formát vysílání – DVB-T2.

Éra digitálního vysílání

Nejdéle funkční technologií bylo tzv. analogové vysílání, tedy přenos, ve kterém má každá televizní stanice svoji frekvenci. Tři čtvrtě století fungování skončilo v roce 2011, kdy došlo k oficiálnímu zrušení analogového vysílání na našem území. Přechod na pozemní digitální vysílání (DVB-T) znamenal pro diváky pořízení nové televize nebo digitálního přijímače, takzvaného set-top-boxu. Přínosy nové technologie

přicházely postupně: lepší příjem vysílání pro městské zástavby, elektronický programový průvodce (EPG) a možnost přijímat obraz v HD, tedy vysokém rozlišení. A samozřejmě i vznik nových stanic nejrůznějších žánrů a zaměření. Díky komprimovanému digitálnímu vysílání je možné sítěmi vysílat na jedné frekvenci více stanic, a to ve velmi vysoké kvalitě. V horizontu několika let by jej ale měl nahradit nástupnický standard DVB-T2, především kvůli harmonizaci

Zkratky ve světě televize

DVB-T: Digital Video Broadcasting – Terrestrial neboli pozemní digitální vysílání. Systém přenosu televizního signálu pomocí vysílačů, příjem obsahu je volný.

DVB-T2: vychází z původního standardu DVB-T. Datový tok je více komprimován do licencovaných formátů MPEG-4 či HEVC.

DVB-C: standard digitálního televizního vysílání v sítích kabelových televizí

IPTV: služby televize šířené skrze internetový protokol

HEVC (H.265): High Efficiency Video Coding je od roku 2013 nástupnický standard kodeku MPEG-4 v oblasti kódování videa a datových toků

frekvenčního spektra napříč celou Evropou a uvolňování frekvenčního pásma pro LTE (vysokorychlostní internet v mobilních sítích).

Vyrazte na DVB-T2

Jestliže přechod z analogového vysílání na digitální verzi přinesl znatelnou obrazovou kvalitu, podstatně více televizních kanálů a nové služby, tak DVB-T2 takovou velkou změnu divákovi určitě neslibuje. Navíc kvůli faktu, že signál z pozemních vysílačů je možné přijímat volně a náklady na vysílání jsou vysoké, zvažují některé české komerční stanice přesun obsahu do placených nabídek. Teoreticky by se tak mohlo stát, že by v neplacených nabídkách zůstaly pouze kanály veřejnoprávní televize.

Strašák v podobě nutnosti pořídit nový televizor či set-top-box kvůli DVB-T2 není na místě. Mnohonásobně levnějším a výhodnějším řešením je příjem Digitální či Interaktivní televize Selfnet. Měsíční poplatek v řádu stokorun je jistě přijatelnější než mnohatisícové položky za novou elektroniku. Navíc se nemusíte starat o instalaci, kterou zvládnou techničtí pracovníci v rámci kompletního zákaznického servisu zdarma. Jistota nejvyšší obrazové kvality, stále aktuální programové nabídky a Zákaznické centrum dostupné 24 hodin zaručuje

příjem televizních služeb bez starostí.

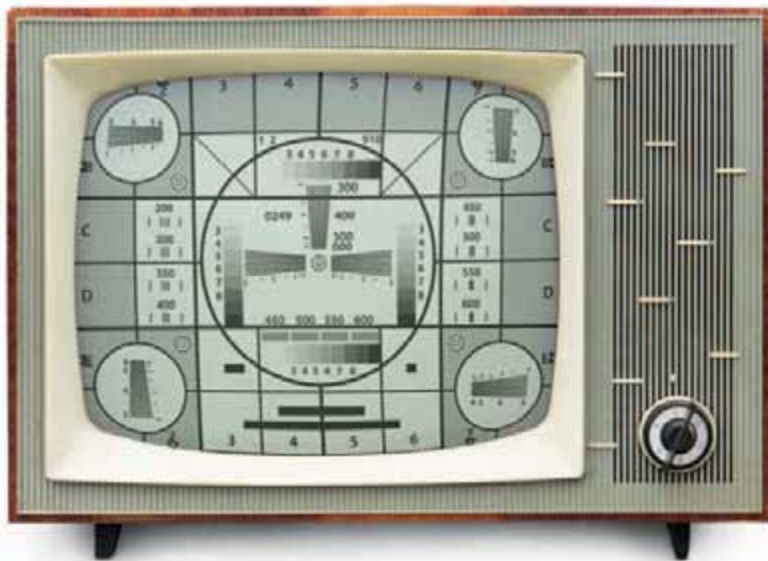
Pokud si přece jen plánujete nové zařízení pořídit, doporučujeme v parametrech televize kromě DVB-T2 tuneru pohlídat ještě podporu kodeku HEVC. Bez toho byste si v budoucnu žádné 4K rozlišení neužili.

Televize v internetové době

Výsostným postavením televize v našich obývacích pokojích otřásl nástup a rozšíření internetu. V kombinaci s rozporuplným přijetím nového formátu DVB-T2 se může zdát, že televize nemůže nabídnout nic nového, její historie je překonána a internet se službami, jako jsou Youtube, Stream nebo Netflix, strhují pozornost na sebe.

Nenechte se mýlit, inovace a výhodné spojení televize s internetem umožňují těmto médiím souběžně fungování v podobě takzvané IPTV. V tomto případě televizní vysílání proudí do domácností skrze internetovou síť a je obohaceno o další chytré funkce. Selfnet tuto formu televizních služeb nabízí pod názvem Interaktivní televize. Komu by se před 90 lety snilo, že si bude moci zastavit pořad kdykoli v jeho průběhu nebo pustit právě běžící film od začátku? Společně s programovým průvodcem

Kvůli DVB-T2 nemusíte kupovat novou televizi. Mnohonásobně levnějším a výhodnějším řešením je příjem Digitální či Interaktivní televize Selfnet.



a rozšířenými možnostmi nahrávání jsou to věci, které z vás udělají dramaturga vaší televizní zábavy. Sami si řídíte, na co a kdy se budete dívat.

A co bude dál?

Televizní vysílání má do budoucna v šuplíku ještě další trumpfy, které postupně přicházejí na trh. Stále se zvyšující obrazovou kvalitou, jdoucí ruku v ruce s inovacemi samotných televizorů – televize s rozlišením Ultra HD (4K) nebo dokonce 8K. Rozlišení 7680×4320 pixelů bylo poprvé testováno letos japonskou veřejnoprávní televizí při přenosech z letních olympijských her. Nicméně horentní suma za televizor s 8K rozlišením a běžný tele-

vizní obsah v nedostatečné kvalitě posouvají tuto technologii dále do budoucnosti.

Obsah vysílání v horizontu několika let bude více spojen s internetovými aplikacemi a dalším obsahem dostupným na internetu – jako například služba HbbTV či funkce Interaktivní televize. Je pravděpodobné, že televize a internet budou postupem času splývat. Rozhodně ale nepředpokládejte, že z našich obývacích pokojů televize zmizí. V budoucnu se transformuje spíše na centrální obrazovku připojenou k internetu, snoubící obsah tradičních televizních stanic s možnostmi a funkcemi celosvětové internetové sítě.

/ Kamila Firešová /

Tip

Vyzrajte na DVB-T2 a ušetřete s Televisí Selfnet

- žádné výdaje za novou elektroniku
- aktivace služeb zdarma
- stále aktuální nabídka stanic
- nejvyšší kvalita obrazu
- více než 60 stanic za 150 Kč měsíčně

Recenze a filmové tipy



© 2016 HBO Europe s.r.o. All rights reserved.

Pustina

Drama, mysteriózní, 2016 - premiéra

Boj s velkou těžební společností se rozhodne rozpoutat starostka severočeské vesnice Hana Sikorová (Zuzana Stivínová). Společnost nabízí obyvatelům vysoké odstupné výměnou za opuštění jejich domovů, které leží na ložiscích hnědého uhlí. Ve chvíli, kdy spor vrcholí, zmizí Hanina čtrnáctiletá dcera Míša. Pátrání po dceři přivádí Hanu k pochybnostem o celé dosud poklidně žijící komunitě, která se pod vlivem událostí začíná rozpadat a ukazovat svou pravou tvář. S objasňováním záhady se příběh větví do několika prolínajících se dějových linií a graduje do nečekaných souvislostí. Osmidílná minisérie Pustina navazuje na předchozí úspěšné počiny z produkce HBO Europe, jako jsou Terapie, Hořící keř, Až po uši a Mamon. Očekávat můžete velkolepě zpracovaný příběh, ve kterém se mísí společenská kritika, psychologické drama a napínavý thriller. Precizně napsaného scénáře se společně chopili celosvětově uznávaný reklamní režisér Ivan Zachariáš a oblíbená česká režisérka Alice Nellis. V kombinaci se skvělým castingem - kromě Zuzany Stivínové se můžete těšit na Elišku Křenkovou, Jaroslava Duška, Leoše Nohu a další - je téměř jisté, že Pustina bude televizní událostí sezony.

HBO, HBO GO,
každou neděli
od 30. 10. 2016, 20.00 h
(8x 55 min.)



**HODNOCENÍ
SELFNET**

Švadlena

Drama, komedie, 2015

Vizuálně podmanivá filmová lahůdka pro fanoušky Kate Winslet. Tak by se dal jednou větou charakterizovat tento australský, žánrově variabilní snímek. V příběhu pomsty za dávnou křivdu se poměrně rychle a nečekaně střídají prvky komedie a dramatu, místy řízlé westernem a parodií. Tilly Dunnage (Kate Winslet) se vrací po pětadvaceti letech do rodného australského zapadákov, aby se postavila tváří v tvář lidem, kteří ji jako dítě obvinili z vraždy spolužáka a vyštvali z městečka pryč. S nevolí omezených vesničanů bojuje zbraněmi, které jsou jí nejmvlastnější - s pařížskou elegancí a šarmem a především s jehlou, nití a uměním



haute couture. Jak její snaha o očištění vlastního jména dopadne? Milovníci krásných rób, ryziho hereckého talentu Kate Winslet a ultlého humoru si na závěrečné rozuzlení rádi počkají. Ostatní možná odradí určitá nekonzistentnost příběhu, nepřiliš věrohodné charaktery a celková nepravděpodobnost zápletky. Nechat se strhnout pěknou podívanou bez hlubšího poselství může být ale občas příjemné osvěžení.

JOJ Cinema,
27. 12. 2016, 20.15 h



Zima 2016/2017



© 2008 LAIKA, Inc.

Koralína a svět za tajnými dveřmi

Animovaný, rodinný, fantasy, 2009

Dobrodružství je cítit ve vzduchu hned od začátku tohoto okouzujícího filmu, ve kterém spojili síly dva zkušené mistři fantasy – autor předlohy, světoznámý spisovatel Neil Gaiman, a režisér Henry Selick, který spolu s Timem Burtonem stojí za kultovním snímkem Ukradené Vánoce. Právě s poetikou, lehkou bizarností a počouchlým humorem burtonovských loutkových fantasy filmů se setkáváme i v Koralíně. A je to setkání velmi příjemné. Příběh jedenáctileté holčičky Koralíny, která se potýká s naprostou nevšímavostí svých vytižených rodičů a stane se tak snadnou kořistí lstivé čarodějnice, má moc vtáhnout diváky všech věkových kategorií. Děti si užijí napínavé, fantazii jítřící dobrodružství, dospělé pobaví obskurní postavičky i promyšlené detaily. Prostor zbyde i na příjemné dojetí a zdravou dávku moralismu. Kromě příběhu je třeba vyzdvihnout i výtvarné zpracování – tradičně animované loutky jsou zkrátka něco jiného než sebelépe vyšperkované dílo z Pixarů.

FilmBox Premium (HD),
26. 11. 2016, 21.00 h



13

Tip na výlet

Zimní putování za vínem

Romantický Mikulov, ojíňená a tichá Pálava, sportovní Lednice a delikatesní Nechory - to jsou čtyři tipy na příjemné zimní výlety do vinařských oblastí jižní Moravy.



K Nechorám do sklepa

Nechory jsou snad jedinou vesnicí, kde nikdo nebydlí. Všechna stavení slouží jedinému účelu, a to výrobě či konzumaci vína. Oblast zastavěnou krásnými vinnými sklípky naleznete v područí obce Prušánky nedaleko Břeclavi. Abyste mohli vinařskou atmosféru vychutnat opravdu do dna, doporučujeme výlet naplánovat na sobotu 26. 11. 2016. Probíhat tu bude velkolepá ochutnávka mladého vína ve více než 20 sklípcích v rámci akce K Nechorám do sklepa.

Praktické informace

Poloha: 1 km od centra obce Prušánky, okres Břeclav

Vstupenky: Předprodej vstupenek od 24. 8. 2016 online. Sklepy budou otevřeny za každého počasí.

www.nechorstivinari.cz

Šálek svařáku s příchutí historie

Starobylé město Mikulov doporučujeme k návštěvě zvláště v adventní čas. Brzký příchod tmy rozzáří hrad, radniční věž i další památky. Úzké uličky, ve kterých panuje čilý ruch, ústí na náměstí, kde se každoročně konají tradiční vánoční trhy. Budete-li mít chuť projít si město a ponořit se do jeho historie, rozhodně využijte zimní komentované prohlídky pořádané Turistickým informačním centrem. Přibližně hodinová prohlídka se šálkem svařeného vína vás zavede do zámeckého sklepení s obřím sudem, do Dietrichsteinské hrobky i proslulé židovské čtvrti.

A tip na závěr? Nejlepší výhled na zimní osvětlené město budete mít z nedaleké zříceniny Kozího hrádku, kam vás dovede červená turistická značka z centra po cca 1 km.

Praktické informace

Zimní prohlídky se šálkem svařeného vína: listopad až březen, nutná rezervace 2 dny předem

Informace: Turistické informační centrum Mikulov, tel.: 519 510 855, e-mail: tic@mikulov.cz

www.mikulov.cz





Ojíněná a ztichlá Pálava

Chráněnou krajinnou oblast Pálava není třeba dlouze představovat. O 14 kilometrů dlouhý hřeben tyčící se nad vinicemi je tradičně největší zájem v letních měsících, kdy jsou turistické trasy plné lidí. Nezajímavá však není návštěva tohoto kraje ani v zimních měsících. Za příznivého počasí si i rodinka s menšími dětmi může vychutnat příjemnou procházku, krásné výhledy a k tomu navíc horkou polévku i dobré víno.

Praktické informace

Výchozí bod: Pavlov, okres Břeclav, cca 8 km severně od Mikulova

Délka trasy: 12 km

Náročnost: střední

Další tipy: Archeoskanzen Pavlov (prosinec-březen zavřeno), prohlídka města Mikulov

Celým minipohořím prochází z Dolních Věstonic na severu do Mikulova na jihu červeně značená trasa. Při zimní procházce dejte přednost zelené z Pavlova. Chcete-li jít okružní variantu, po vydýchání na Dívčím hradě následujte naučnou stezku (zelenou značku) i dále, až na rozcestí Soutěska. Dále sestupte po červené do Klentnice. Pokud jste se rozhodli zdolat celou Pálavu, zkuste z Dívčího hradu postupovat po modrých ukazatelích. V každém případě se zastavte ve vyhlášeném klentnickém podniku Café Fara. Je v provozu celoročně mimo leden a nabízí příjemné nekuřácké prostředí, perfektní zázemí pro

děti a navíc spoustu dobrot – od vlastní kávy až po sladké zákusky a výtečné pokrmy. A i když jsou v zimě sklípky vinařů zazimované, okošťovat místní produkci můžete právě zde.

Turisté na okružní variantě mohou využít k návratu do Pavlova modrou (doporučujeme vzhledem k zajímavým skalním útvarům) nebo červenou značku. Závěrečný sestup vede po zeleném značení. Vytrvalci z Klentnice mohou pokračovat dále po červené turistické značce až do Mikulova.



Jak se zahřát v Lednicko-valtickém areálu

Zamrzlé rybníky a slepá ramena řeky Dyje jsou vyhledávanou zimní atrakcí v areálu zámku Lednice. Bruslení kolem Minaretu nebo kličkování kolem ostrůvků vám zprostředkují nevšední výhledy na zámek i lužní lesy v okolí. Předem si ale nezapomeňte zjistit tloušťku ledu!

Zábavu nabízí tato destinace i v případě, že voda zůstane stále v kapalném skupenství. Se svařeným vínem se skořicí a ve vyhřáté kajutě lodi Morava si můžete užívat plavbu zámeckým areálem až k Janohradu. A také celoročně otevřený skleník vám i v zimních měsících zprostředkuje teplo a vlhko vzdálených krajin. Nedávno také zámek Lednice rozšířil otevírací dobu i o zimní měsíce, reprezentační sály romantického sídla můžete obdivovat o víkendech mimo měsíc leden.

Praktické informace

Bruslení: zdarma, informace o tloušťce ledu na www.chmi.cz nebo www.pmo.cz

Plavby zámeckým areálem:
so-ne, vždy v 11, 12, 13, 14 a 15 hodin

Prohlídky zámku:
so-ne, 10.00-16.00, mimo leden

www.zamek-lednice.com



/ Kamila Firešová /
/ Fotografie Vladimír Kolodin /

Vyzbrojeni na EET?

Konec roku s sebou obvykle nese kus nostalgie. Pro část podnikatelů, konkrétně provozovatele restaurací a ubytovacích zařízení, možná získá letos v prosinci stesk po časech minulých zcela nový rozměr.

Podnikatel zodpovídá i za své internetové připojení, které je základním předpokladem pro evidenci tržeb v běžném režimu.

Prvním prosincovým dnem startuje ostrý provoz elektronické evidence tržeb. Sektoru pohostinských a ubytovacích služeb se zákon o elektronické evidenci tržeb, schválený v dubnu tohoto roku, dotkne jako první.

„Na elektronickou evidenci tržeb se připravujeme několik posledních měsíců. Hlavní bylo najít si vhodného dodavatele potřebného softwaru,“ naráží provozní Spa Resortu Lednice Miroslav Polách na jednu z klíčových podmínek úspěšného plnění nových zákonných povinností.

Dodavatele si vybíráte sami

Výběr dodavatele technického vybavení - pokladního zařízení s tiskárnou - a pokladního systému je přitom plně v kompetenci podnikatele. Ten zároveň zodpovídá za svoje internetové

připojení, které je základním předpokladem pro evidenci tržeb v běžném režimu.

Ani spolehlivost přístupu k internetu v lednickém Spa Resortu nepodceňují. „I v souvislosti s elektronickou evidencí tržeb jsme se rozhodli pro internetové připojení s garancí dostupnosti služeb,“ vysvětluje Polách, proč v lázeňském komplexu využívají internetové konektivity s garantovanou dostupností, tzv. SLA (Service Level Agreement).

Konektivita s SLA - jistota připojení

„Služba se smluvně garantovanou dostupností 99,5 % je určena zákazníkům požadujícím nepřetržitou dostupnost serverů, informačních systémů, pokladen, terminálů a dalších ICT řešení, a to po 24 hodin denně 365 dní v roce,“ říká Petr Gašparec,



obchodní manažer firmy itself s.r.o., která pro lednický Spa Resort internetovou konektivitu zajišťuje.

V rámci SLA se mohou zákazníci spolehnout na nepřetržitý servis včetně nocí, víkendů a svátků, vždy do tří a půl hodiny od nahlášení závady. „V posledních měsících jsme zaznamenali zvýšenou poptávku po smluvně garantované konektivě právě v souvislosti s elektronickou evidencí tržeb,“ potvrzuje Gašparec nastupující trend.

V případě nespolehlivého či nestabilního připojení se totiž podnikatel vystavuje riziku komplikací v podobě zpětného odesílání údajů o transakcích, které proběhly offline.

NBD - servis v nejbližší pracovní den

Další možností pro podnikatele, jak si přístup k internetu

lépe pojistit, je internetová konektivita NBD (Next Business Day). Jde o určitý mezistupeň mezi SLA a „obyčejným“ tarifem pro koncové zákazníky.

„Next Business Day cílí na zákazníky s požadavkem kvalitního a spolehlivého připojení s důrazem na dostupnost servisu do následujícího pracovního dne od nahlášení poruchy. Služba je vhodná pro obchody, menší provozovny a kanceláře s provozem v pracovní dny,“ popisuje specifika nově nabízené služby Gašparec.

Elektronické evidence tržeb není třeba se obávat, ale určitě není radno ji ani podceňovat. Nejjistější je vsadit na spolehlivé dodavatele, kteří dokáží doporučit vhodné řešení, a budou tak pro podnikatele silnou oporou.

/ Kamila Rotnágllová /

S garantovanou konektivitou mohou zákazníci počítat s nepřetržitým servisem včetně nocí, víkendů a svátků, vždy do tří a půl hodiny od nahlášení závady.

Pro podrobnější informace o internetové konektivě s SLA nebo NBD navštivte sekci **Pro firmy** na webu www.selfnet.cz nebo volejte na linku Zákaznického centra Selfnet **533 383 335**.

Křížovka

Objevte tip na dokumentární seriál, který uvidíte od 13. 11. na National Geographic Channel, a vyhraje hru Vikingové v bouři od Mindok! Stačí nám zaslat do 31. 12. 2016 tajenku na magazin@selfnet.cz. Vylousujeme 3 výherce.

POMŮCKA: EA, KALAN, PED, RI, ROS, TOOL	NADUTEČ	PTAČÍ POTRAVY	1. DÍL TAJENKY	MPZ INDONÉSIE		KOBKA	NĚMECKÝ POHÁDKÁŘ		TVOJE	INICIÁLY MODERÁT, ONDRÁČKA	DROBNÁ LESNÍ ŠELMA	MOŽNÁ	HŮL
VOJENSKÁ HODNOST ZKR.					CENTIGRAM ZKR.			ZRAŇOVAT ROHY					
SMÍRČÍ SOUDCE LATINSKY					TLAK KRVĚ ZKR.			POROST OBLIČEJE					
								STUPNICE					
BITVA				USTÁLENÝ SLOVNÍ OBRAT						ŽÁDNÉ MNOŽSTVÍ SLOVENSKY			
				PAPOUŠEK						ODLÉVAČ			
LICHO-KOPYTNÍK					AUTOMOTOKLUB ZKR.			SOLMIZAČNÍ SLABKA				ZNAČKA HODINEK	LESNÍ ZVÍŘE
					CIZÍ ŽENSKÉ JMÉNO			ZDE					
OBYVATEL ČÁSTI NĚMECKA						MATKA HOVOR.					INICIÁLY PĚVKYNĚ SKLOVSKÉ		
						MOTOROVÉ VOZIDLO					HEKTOLITR		
	NÁSTROJ NA SEČENÍ	TROJICE					CÍRKEV. REFORMÁTOR						
		ROSTLINA PODOBNÁ HEŘMÁNKU					ČASNÁ SLOVENSKY						
NEOBYKLÁ BYTOST								PATŘÍČÍ ELE					
								KARABÁČ					
SÍŤ ČERPAČÍCH STANIC					ČISTICÍ PROSTŘEDEK			ZN. KILOCOULOMBU			INICIÁLY HERCE EFFY		
					LESKLÝ NÁTĚR			SUMERSKÝ BŮH VOD			2. DÍL TAJENKY		
PODSVINČE					TAMTEN					SÍLA			
					ORGANIZACE SPOJENÝCH NÁRODŮ					60 KUSŮ			
CHUŤ ZÁSTAR.						VĚDA						DOLY SLOVENSKY	ÚTOK
						TMELY							
	KAMARÁDI TÁBOROVÝCH OHNŮ ZKR.	LEŽÍČÍ V SASKU						MOŠNA					
		UKRAJINSKÁ ŘEKA						HUDEBNÍ ZÁPIS					
KOPEČKY OD KRŤKA							TEXTEM ZAZNAMENAT						
							ŠJE						
NÁRADÍ ANGLICKY					TUHÝ KOMUNALNÍ ODPAD ZKR.			ŽENSKÉ JMÉNO					
					ČÍLE			ASISKÝ SOKOLÍK					
OKRESNÍ SPRÁVA POŠT ZKR.				ROSTLINA	STUKTURNÍ ELEMENT PŮDY					SPZ PRAHY			
										JMÉNO ZPĚVÁKA AMIRIHO			
	INICIÁLY FOTBALISTY BAROŠE	LIDOOOP ANGLICKY				MOŘSKÁ VYDRA						OZNAČENÍ NAŠICH LETADEL	CHEMICKÁ KONCOVKA 1MOCNEHO PRVKU
		AUTORSKÝ ARCH ZKR.				ZÁPADOČESKÉ MĚSTO							
ZNAČKA SÝRŮ							ČISTICÍ PŘÍPRAVEK DO PRAČKY						
BÝV. ČES. POLITIK ANTONÍN ???							TÝKAJÍCÍ SE LITER. SMĚRU						



Město, kde se lidé musejí naučit žít s divočinou

Aljaška je mnohými považována za ráj. Ano, trochu jiný ráj než třeba Tahiti, ale to nejsevernějšímu státu USA vůbec neubírá na kráse.

Co o Aljašce víte? Pokud zapátráte v paměti a vytáhnete z ní něco málo školního zeměpisu, vzpomenete si možná na Mt. McKinley (tedy po staronovém Denali), nejvyšší horu Severní Ameriky, anebo na fakt, že hlavní město se jmenuje Anchorage.

A právě v Anchorage se dnes zastavíme. Tuto třisetitisícovou metropoli totiž trápí podobné komplikace jako jakékoli jiné větší město – výtržnosti, vandalismus, vloupání či kapesní krádeže. Jenže hlavní město Aljašky je přeci jen něčím zvláštní – tyto přestupky a zločiny totiž zpravidla nepáchají lidé, ale zvířata. Zvířata, která se dodnes nesmířila s tím, že jim lidé sebrali kus divočiny – a zároveň toho dokáží chytře zneužívat.

A tak se v „nejdivočejším městě na světě“ setkáme s medvědy grizzly, kteří bezostyšně vybírají popelnice, opilými losy, kteří za bílého dne (jenž je tam alespoň v letním období poměrně dlouhý) rozbíjejí výlohy obchodů, či vlčí smečkami, které právě k nemalému zděšení přítomných rodin s dětmi vyhlásily některý z městských parků za svoje teritorium.

Ačkoliv se to nám lidem může zdát jako přílišné zasahování přírody do nepřírodní sféry, pro zvířata je to poměrně instinktivní postup – město Anchorage se totiž nachází uprostřed rozsáhlé a velkou část roku zmrzlé aljašské divočiny, a tak není divu, že původní obyvatelé těchto nehostinných končin nacházejí útočiště u lidských příbytků (a v dosahu potravinových přebytků).

Statisticky žije v Anchorage kromě 300 tisíc obyvatel také zhruba 300 medvědů černých (baribalů), 60 medvědů grizzly, čtyři vlčí smečky, přes dva tisíce losů a také nespočetné počty kojetů, dikobrazů a bobrů. Ti všichni jsou přitahováni pohodlím města.

S nadsázkou by se dalo říci, že v Anchorage kromě policie operují i biologové s analogickým posláním – stanovovat hranici mezi lidským a zvířecím, mezi člověkem a přírodou, mezi městem a divočinou. Každodenně na ně čekají velké výzvy a spousta nebezpečí, ale i zábavy.

**DOKUMENT NEJDIVOČEJŠÍ MĚSTO NA SVĚTĚ:
ANCHORAGE V PROSINCI NA VIASAT NATURE!**



**VYHRAJTE
6 měsíců internetu
zdarma!**

Jak na to? Není nic jednoduššího...

1.

Staňte s fanouškem stránky Selfnet na Facebooku (www.facebook.com/selfnet.cz).

2.

Napište nám zprávu ve znění „**Chci internet zdarma**“.

3.

Přemluvte štěstěnu, ať **16. prosince 2016** stojí při vás, a jeden z **10 voucherů** bude váš!

Pravidla soutěže najdete na www.selfnet.cz.